



STADSI NG



Smart Clean dos. anlæg

Instruktionsmanual

Version 1.5

Distributør:



STADSI NG

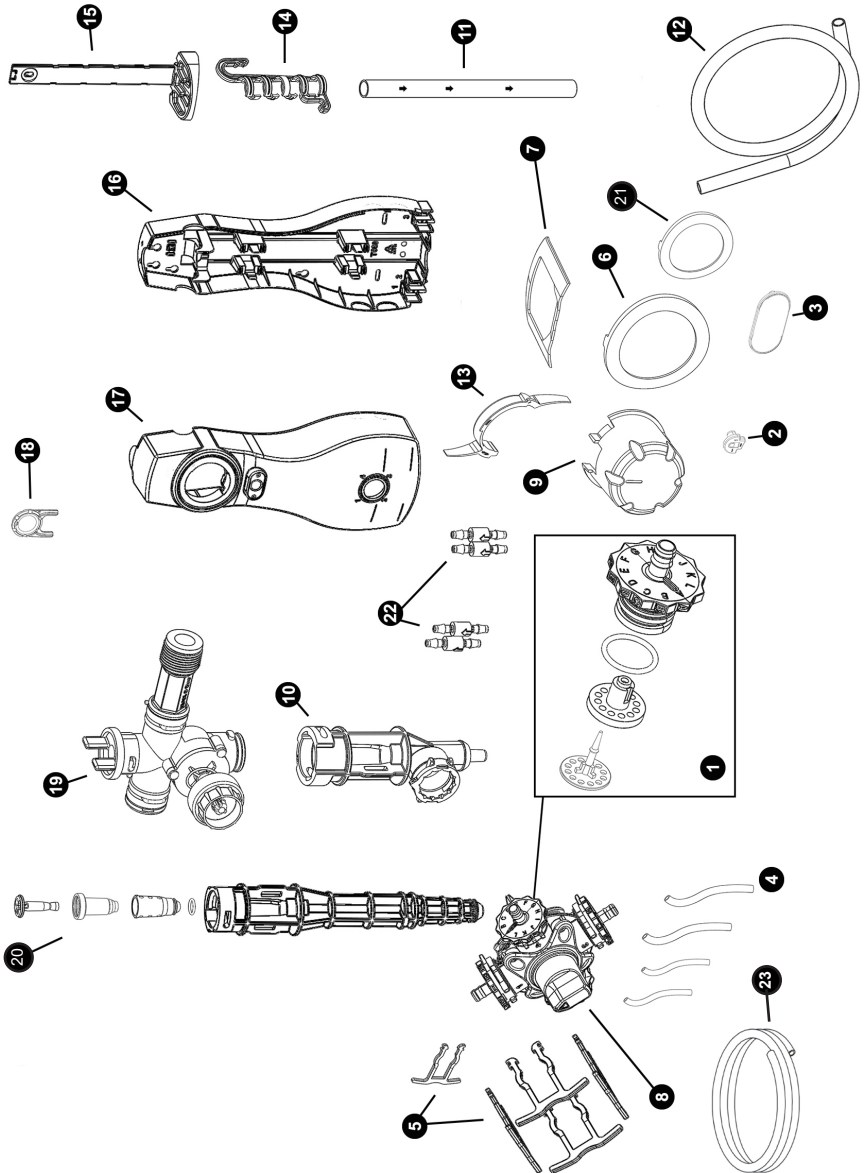
Østre Fælledvej 13, DK-9400 Nørresundby
Tel.: +45 70153400, Email: info@stadsing.dk
www.stadsing.dk

Indholdsfortegnelse

DK

Eksploderet diagram Smart Clean dos.....	4 - 7
Fastgør dispenseren til væggen.....	8 - 9
Juster vandindløbsretningen.....	10
Juster den kemiske fortynding	11
Vælg kemi tilgang.....	12
Fuldend installation	13 - 14
Valgfri konfiguration (beholder/kabinet).....	15 - 19
Garanti.....	20
Overensstemmelse/Vedligeholdelse.....	20
Godkendelser.....	21
Fejlfinding.....	21

Eksploderet diagram - Smart Clean dos. anlæg



Eksploderet diagram - Smart Clean dos. anlæg

Enhedsnummer	Beskrivelse	Materiale	Varenummer
1	Fortyndingshjul	Acetal	SBW8165
	Fortyndingsrørtilslutning	Polypropylene	
	Proportioner fortyndingstætning V2	EPDM / Viton	
2	Proportioner trykknop-lås	Acetal	-
3	Branding plak	ABS	-
4 22	Sort kemikalie indløbsrør	EPDM	SBW8234
5	Venturi fortynder klemme	Acetal	-
6	Kemi kabinet farvet ring	ABS	SBW8160/?
7	Fortyndings-lås	Acetal	-
8	Flervejsventilmontering	Polypropylene	SBW8220 (x1) SBW8221 (x10)

Eksploderet diagram - Smart Clean dos. anlæg

Enhedsnummer	Beskrivelse	Materiale	Varenummer
9	Proportioner trykknop	ABS	-
10	Venturi krop	Polypropylene	
11	BrightGap low flow udløbsrør med oversvømmelsesring	PVC	SBW8190
12	BrightGap high flow 1.5m udløbsrør med oversvømmelsesring	PVC	SBW8191
13	Proportioner tryk-springer	Acetal	-
14	Krog til spand	Polypropylene	SBW8153 (x5) SBW8195 (x25)
15	Flaskeholder	Polypropylene	SBW8154
16	ECOMULTI STANDARD Proportioner cover	Polypropylene	-
17	ECOMULTI STANDARD Proportioner bagplade	Polypropylene	-
18	ECORANGE nøgle	Acetal	SBW8197/D9

Eksploderet diagram - Smart Clean dos. anlæg

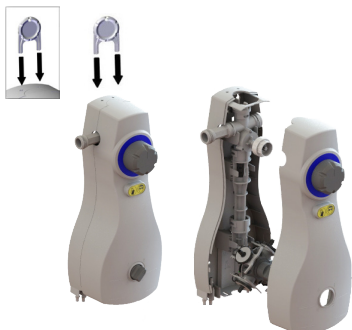
Enhedsnummer	Beskrivelse	Materiale	Varenummer
19	Proportioner ventil	Acetal	SBW8222 (x1) SBW8223 (x10)
20	BrightGap high flow venturi samling	Polypropylene	SBW8167
	BrightGap low flow venturi samling	Polypropylene	SBW8166
21	Farvede fortyndingsringe, forskellige farver	ABS	SBW8159/?
23	Klar PVC sugeslange til kemi	PVC	-

Step 1 - Fastgør dispenseren til væggen

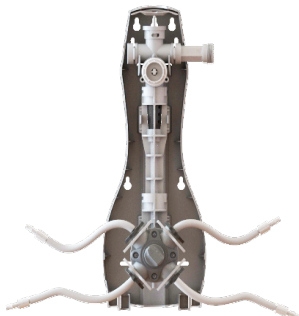
1.1



1.2



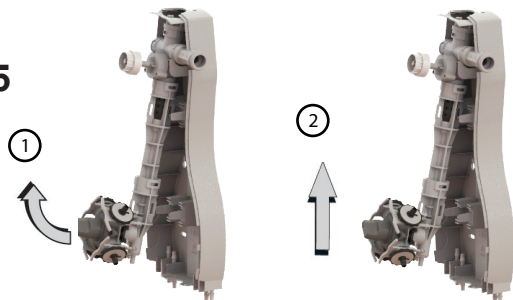
1.3



1.4



1.5



For at montere enheden skal du først fjerne dækslet med den medfølgende nøgle (1.2), afmontere kontraventilerne (1.3), løsne klipsene (1.4), og fjerne den indre venturi (1.5).

Step 1 - Fastgør dispenseren til væggen

1.6



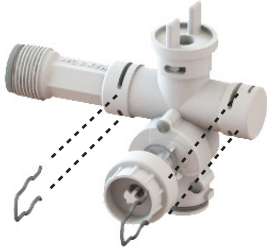
1.7



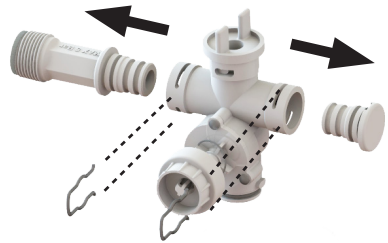
Der findes en boreskabelon i kassen til vejledning af, hvor der skal bores huller i væggen. Skruehullerne i bagpladen kan også benyttes til at bestemme monteringspositionen. Benyt de vandrette skruehuller på den nedre del (1.6) for at sikre, at enheden sidder fast til væggen. Et indbygget vaterpas er inkluderet i bagpladen som hjælp til hurtig installation. Hvis en flaskeholder benyttes, juster da højden af denne inden bagpladen fastmonteres på væggen.

Step 2 - Juster vandindløbsretningen

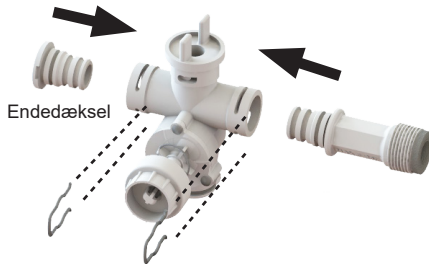
2.1



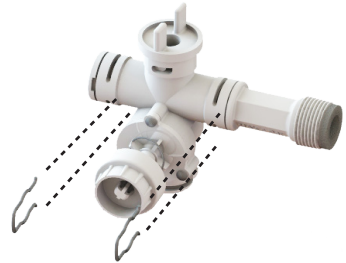
2.2



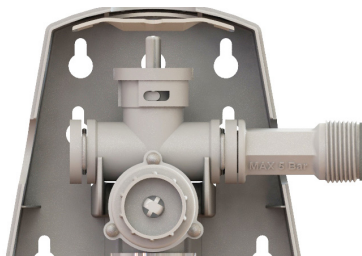
2.3



2.4



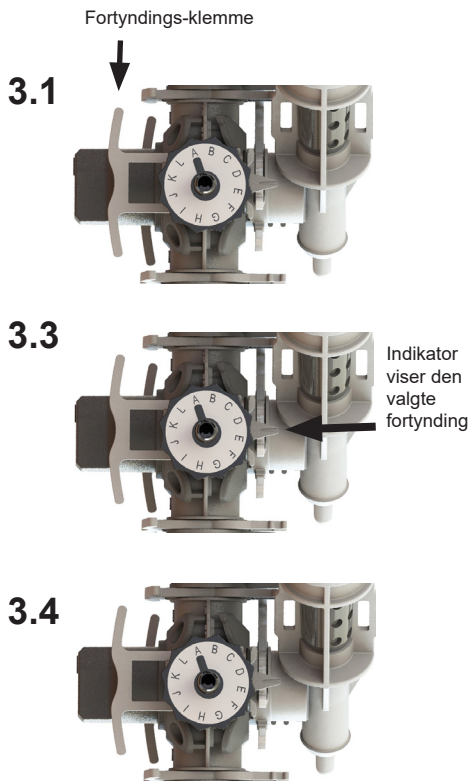
2.5



Vandindløbsretningen skal indstilles. Denne kan ændres ved at fjerne fastgørelsesklipsene (2.1), bytte indløbsrøret ud med endekapslen (2.2) og (2.3), og fastgøre klipsene igen (2.4). Sæt derefter den indvendige enhed tilbage i bagpladen (2.5).

Step 3 - Juster den kemiske fortynding

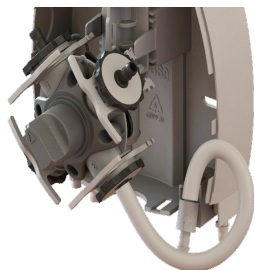
Juster fortyndingen med det tilhørende fortyndingsskema. (B976)



Træk hver fortyndings-klemme ud i den yderste position (3.1) og træk hvert fortyndingshjul ud for at muliggøre rotation af bogstaverne (3.2). Blandingsforholdet kan indstilles ved at dreje det påkrævede bogstav på plads ud for drejhjulets indikator (3.3). Tryk hjul og klemmer ind igen for at låse (3.4).

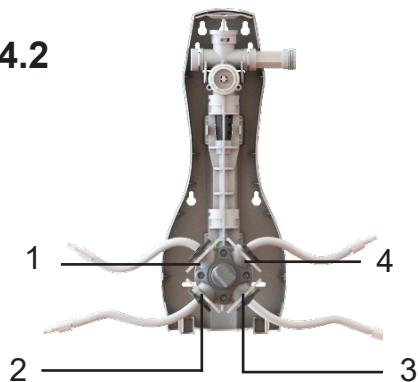
Step 4 - Vælg kemitilgang

4.1



Kemitilgang kan ske fra bunden eller siderne af dispenseren. For at levere kemi fra bunden skal du sikre, at non-return ventilerne er klikket sikkert på plads. For at levere kemi fra siderne, se step 8.

4.2

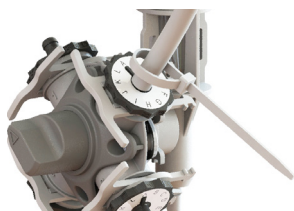


4.3



Placeringen af non-return ventilerne skal følge numrene på bagpladen (4.2) og drejeknappen (4.3)

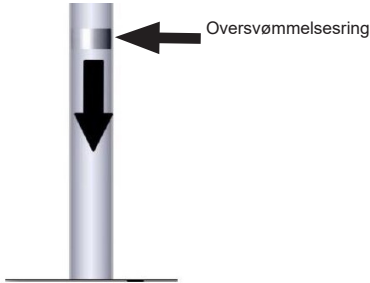
4.4



Fastgør den klare PVC sugeslange til non-return ventilerne for at muliggøre tilgangen af kemi. Det anbefales at benytte kabelbindere til både de sorte kemi-indløbsrør og de klare PVC sugeslanger for at gøre det tæt.

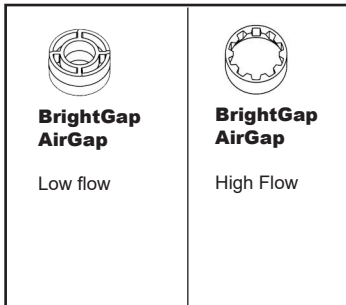
Step 5 - Fuldend installation

5.1 Udløbsrør

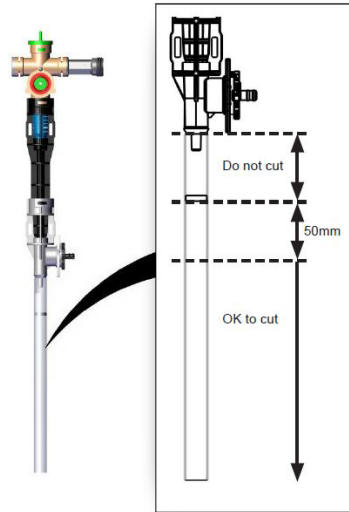


Hvis lowflow versionen benyttes, tilpas kortere udløbslanger til udgangsdysen med pilene pegende nedad.

Oversvømmelsesring



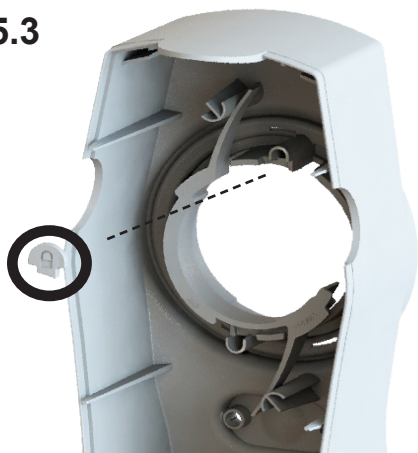
5.2 Udløbsrør



For at forhindre skumdannelse skal udløbsrøret muligvis afkortes for at begrænse mængden af plads mellem bunden af udløbsrøret og bunden af sprøjeflasken. Skær fra den nederste del af udløbsrøret hvis det skal forkortes, så der ikke skæres mellem oversvømmelsesringen og udløbet.

Step 5 - Fuldend installation

5.3



5.4



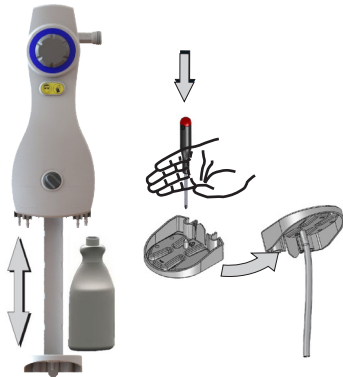
Drej og lås



High flow systemet har en automatisk låsemekanisme til kontinuerlig dispensering af fortyndet kemi. Funktionen aktiveres ved at fjerne proppen med det lille låsesymbol på bagsiden af dispenserens cover (som vist i billede 5.3). Tryk og drej den store trykknop med urets retning. Når beholderen er fuld, trykkes igen på den store trykknop for at frigøre knappen og stoppe dispenseringen.

Step 6 - Valgfri konfiguration

6.1 Drypbakke



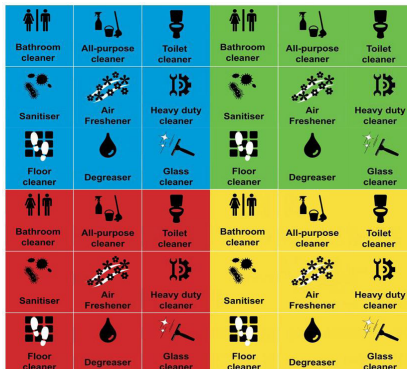
Hvis du benytter drypbakke, skal afløbshullet stikkes ud med en skruetrækker, og en drænslange skal fastgøres.

6.2 Krog til spand



Hvis du benytter high flow versionen, skal det længere udløbsrør til udløbsdysen. Spandekrogen kan derefter fastgøres til røret.

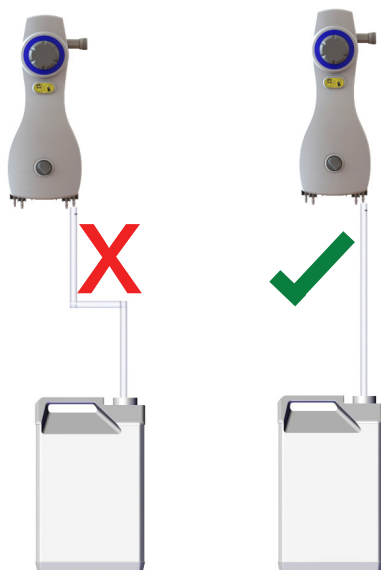
6.3 Kemikalie etiketter



Anvend kemikalie etiketter efter ønske til de 1-4 valgpositioner.

Step 7 - Konfigurer en 5 - 20L beholder

7.1

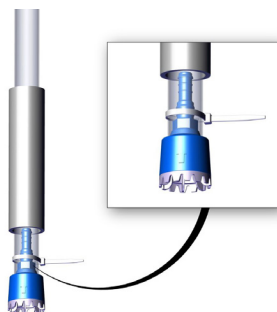


Ved brug af kemibeholdere forbindes kemisugeslangerne til de fire kontraventiler.

Undgå knæk på slangerne. Monter altid kemibeholdere så tæt på enheden som muligt, i en maksimal afstand på 1,5m.

7.2

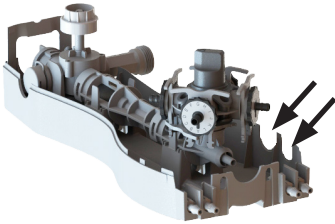
Forsegl de klare PVC sugeslanger med kabelbindere. Når slangerne er forsvarligt tilsluttet, monteres fodfiltre og keramiske vægte på sugeslangerne, og anbringes i kemibeholderne.



Step 8 - Konfigurer et kabinet

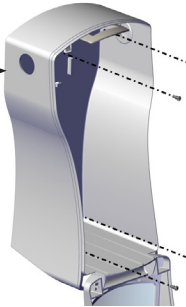
8.1

For tilgang af kemi fra siderne af dispenseren, benyttes et kabinet. De valgfrie sidetilgange på dækslet og bagpladen bores ud. En 12 mm bore bit anbefales.



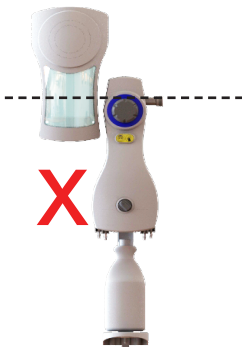
8.2

Kemikalie
sidetilgangshul



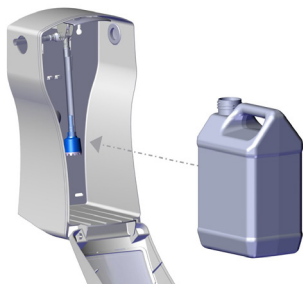
Fastgør de klare PVC sugeslanger til non-return ventilerne og før dem gennem de borede sidetilgange i dispenseren og videre ind i kemikabinettet. De klare PVC sugeslanger skal derefter forbindes med vinkeltilslutningen inde i kabinettet. Kabinettet kan monteres på begge sider af dispenseren og op til 500mm væk, men skal til enhver tid forblive under kemikalietilgangen (8.3).

8.3

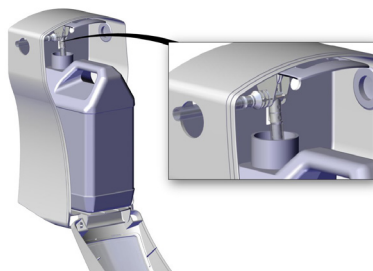


Step 9 - Konfigurer et kabinet til fast beholder.

9.1



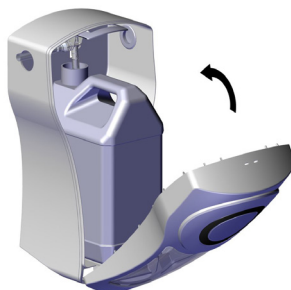
9.2



9.3



9.4



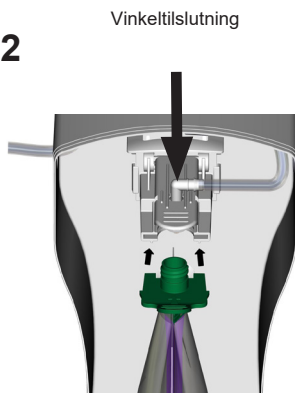
De klare PVC sugeslanger kan gå gennem hver side af kabinettet. For at ændre retningen, skal du trække forsigtigt nedad i slangetilslutningen, dreje slangen rundt til den anden side, og klipse den tilbage på plads.

Step 10 - Konfigurer et kabinet til éngangspose

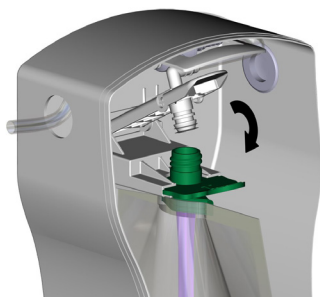
10.1



10.2



10.3



Fastgør éngangskemiposen på dens plads i kabinettet, og klem plastikforseglingen fast på toppen af posen. For at ændre retningen af de klare PVC sugeslanger skal du løsne vinkeltilslutningen i pose-adapteren, dreje 180 grader og klikke tilbage på plads.

Garanti

DK Under forbehold af nedenstående betingelser garanterer Brightwell Dispensers, at varerne svarer til deres specifikation på leveringstidspunktet og vil være fri for fejl i materiale og udførelse i en periode på to (2) år fra købsdatoen.

Ovennævnte garanti gives af Brightwell Dispensers underlagt følgende betingelser: -

Brightwell Dispensers er ikke ansvarlige for eventuelle fejl i varerne som følge af ethvert tegningsdesign eller specifikation leveret af køberen.

Brightwell påtager sig intet ansvar for mangler ved retfærdig slid, forsætlig skade, forsømmelighed, unormale arbejdsforhold, manglende overholdelse af Brightwells instruktioner (enten mundtligt eller skriftligt) eller industriens standardpraksis, misbrug eller ændring eller reparation af varerne uden Brightwell Dispensers godkendelse.

Brightwell Dispensers er ikke ansvarlige for ovennævnte garanti (eller anden garanti betingelse eller garanti), hvis den samlede pris for varerne ikke er blevet betalt i overensstemmelse med disse betingelser.

Fuld vilkår og betingelser er tilgængelig fra www.brightwell.co.uk

Overensstemmelse

DK Vær opmærksom på lokale vandbestemmelser vedrørende forebyggelse af tilbagestrømning. Brightwell Dispensers accepterer ikke noget ansvar for vandforurening, oversvømmelser eller problemer forårsaget af forkerte blandingsforhold eller installation. Ansvar for at sikre korrekt installation og blandingsforhold er udelukkende hos installatøren.

Sikkerhed

DK Brug beskyttelsestøj, handsker og beskyttelsesbriller, når du installerer dispensere eller håndterer kemikalier. Overhold retningslinjerne fra den kemiske producent angående blandingsforhold og sikkerhedsrådgivning. Følg instruktionerne omhyggeligt for at undgå ulykker.

Anbefalinger

DK Brightwell Dispensers anbefaler kraftigt at kalibrere dine egne blandingsforhold under installationen. Hvis du ikke gør det, kan det medføre forkerte blandingsforhold og føre til, at produkterne ikke fungerer korrekt. Sørg altid for at dispenseren er spædet, når du kalibrerer. Arbejdstryk 2-5 bar (30-70 PSI), Mindste vandstrøm kræves, HF = 8,5L p / m, LF = 3,5L p / m. Vandtemperatur 4 - 65°C (40°F - 150°F)

Vedligeholdelse

DK Korrekt og periodisk vedligeholdelse er afgørende for fortsat effektiv udførelse af vores produkter. Brightwell Dispensers anbefaler kraftigt at skylle systemet internt med jævne mellemrum med varmt vand. Kontrol bør også foretages periodisk for knæk af rør. Undladelse af at opretholde udstyret korrekt har sandsynligvis indflydelse på ydelsen og / eller levetiden for sådant udstyr og kan også ugyldiggøre eventuelle garantier.

Godkendelser



Dansk VA-godkendelse 3.14/20677



Certificate Number 1311065

Installing in Australia or New Zealand

All installations should be in accordance with AS/NZS 3500.1



WaterMark

Licence No. WMK25899
Specification: ATS5200.101 - 2005

Fejlfinding

Problem	Begrundelse	Løsning
Ingen vandstrøm.	Vand ikke tilsluttet. Vandventilen er forstyrret. Udgangen er blokeret. Vandtryk på over 70PSI (5 bar).	Kontroller vandtilslutning. Udskift ventil. Fjern blokering eller udskift del. Tilpas vandregulatoren til netforsyningen.
Enheden slukker ikke.	Enhed har låse-funktion aktiveret. Vandventilen har funktionsfejl.	Tryk på betjeningsknappen for at deaktivere låsefunktion. Udskift vandventilen.
Ingen kemi suges ind.	Lavt vandtryk. Kænk på slangen. Kemibeholder tom. Blokeret fodventil. Blokeret fortyndingsventil. Løs fortyndingsventil (åben atmosfære). Oversvømmelsesring i udløb er flyttet.	Minimum 30PSI rindende vand (2 bar) omdiriger rør. Påfyld kemi. Rengør eller udskift ventilen. Fjern og rengør del. Kontroller fortyndingsklemmen. Udskift udløbslange-enhed.
For meget kemi	drejhjul forkert indstillet.	Ændre flandeforholdet. Sænk kemibeholderens placering til under dispenserings indsprøjtningpunkt.